

Stjórnarháttayfirlýsing

Mars 2021

Með stjórnarháttayfirlýsingu þessari eru uppfylltar kröfur sem fram koma í 51. gr. reglna um ársreikninga lífeyrissjóða nr. 335/2015. Yfirlýsing þessi er hluti af skýrslu stjórnar með ársreikningi 2020.

Lífsværk lífeyrissjóður leggur áherslu á góða stjórnarhætti og hefur til hliðsjónar Leiðbeiningar um stjórnarhætti fyrirtækja sem eru gefnar út af Viðskiptaráði Íslands, Nasdaq Iceland og Samtökum atvinnulífsins. Sjóðurinn vísar þó að hluta frá leiðbeiningunum, einkum þar sem efnistöð eiga ekki við um lífeyrissjóði. Má þar helst nefna atriði sem varða hluthafafundi og hluthafa, starfskjarastefnu, starfskjaranefnd og tilnefningarnefnd. Leiðbeiningar um stjórnarhætti fyrirtækja er hægt að nálgast á www.leidbeiningar.is.

Lífsværk lífeyrissjóður starfar á grundvelli laga um skyldutryggingu lífeyrisréttinda og starfsemi lífeyrissjóða nr. 129/1997 og samþykka sjóðsins. Lög og reglur sem varða starfsemi lífeyrissjóða er hægt að nálgast á heimasíðu Fjármálaeftirlits Seðlabanka Íslands, www.fme.is. Hlutverk sjóðsins er að veita viðtöku iðgjaldi sjóðfélaga og ávaxta það ásamt því að greiða sjóðfélögum elli- og örorkulífeyri og við andlát þeirra maka- og barnalífeyri. Lífeyrissjóðurinn veitir samþætt lífeyrisréttindi á grundvelli iðgjalds sem skiptist milli samtryggingar- og séreignardeilda sjóðsins. Til séreignardeilda greiðast ennfremur viðbótariðgjöld skv. ákvörðun sjóðfélaga.

Stjórn sjóðsins hefur sett Samskipta- og siðareglur fyrir starfsmenn og stjórnarmenn sjóðsins. Reglunum er ætlað að stuðla að góðum og heiðarlegum starfsháttum og samskiptum, að viðhalda trausti sjóðfélaga og viðskiptaaðila, efla trúverðugleika sjóðsins og draga úr hugsanlegri rekstrar- og orðsporsáhættu. Þá er þeim ætlað að draga fram gildi sjóðsins sem stjórnarmenn og starfsmenn byggja á í sínum störfum, sem eru: Heilindi, jákvæðni, ábyrgð. Í reglunum er m.a. fjallað um góða starfshætti, þagnarskyldu og meðferð trúnaðarupplýsinga, samfélagslega ábyrgð og reglur um gjafir, boðsferðir og starfstengdar ferðir. Reglurnar eru birtar á vefsvæði sjóðsins.

Stjórn hefur einnig sett sér Upplýsingastefnu, þar sem meðal annars kemur fram að vilji er til þess að sjóðurinn standi framarlega í því að nýta sér þá tækni sem gagnast getur við upplýsingagjöf til sjóðfélaga og ástundi reglulega þróun á framsetningu upplýsinga. Upplýsingastefna stjórnar er birt á vefsvæði sjóðsins.

Stjórn sjóðsins hefur sett Hluthafastefnu, sem gildir um fjárfestingar sjóðsins í skráðum og óskráðum hlutafélögum. Tilgangur stefnunnar er að stuðla að auknu gagnsæi og upplýsingagjöf til sjóðfélaga og upplýsa aðra hagsmunaaðila um afstöðu sjóðsins til stjórnarhátta í þeim félögum sem sjóðurinn á hlut í. Jafnframt er stefnunni ætlað að skapa aðhald gagnvart þeim fyrirtækjum sem sjóðurinn fjárfestir í á hverjum tíma. Hluthafastefna er birt á vefsvæði sjóðsins.

Stjórn sjóðsins hefur sett stefnu um samfélagslega ábyrgar fjárfestingar, þar sem sett eru fram markmið með ábyrgum fjárfestingum og markmið um ábyrgð í rekstri og umhverfi. Markmið Lífsværks er að vera í fararbroddi lífeyrissjóða á Íslandi þegar kemur að samfélagslegri ábyrgð.



Handwritten signatures and initials in blue ink, including "EKB", "EHD", and "PSI".

Stjórn sjóðsins hefur sett stefnu um meðferð persónuupplýsinga sem byggir á lögum 90/2018 um persónuvernd og vinnslu persónuupplýsinga. Þar kemur fram að sjóðurinn leggur sig fram við að meðhöndla persónuupplýsingar af ábyrgð og trúnaði, safna aðeins þeim gögnum sem nauðsynleg eru í starfsemi sjóðsins, afhenda þau ekki þriðja aðila nema að fengnu samþykki og farga um leið og unnt er. Sjóðfélagar geta óskað eftir aðgangi að eigin persónuupplýsingum sem sjóðurinn vistar um þá og tekur sjóðurinn slíkar beiðnir til greina svo fremi lög og reglugerðir eða réttindi annarra standi ekki í vigi fyrir því.

Stjórn sjóðsins ber ábyrgð á starfsemi hans og skal sjá til þess að skipulag hans og starfsemi sé jafnan í samræmi við ákvæði laga, reglugerða og samþykktu sjóðsins. Stjórnin skal fjalla um allar meiriháttar ákvarðanir varðandi stefnumótun sjóðsins og starfsemi. Hún hefur skilgreint skipulag innra eftirlits þar sem meginatriði innra eftirlits sjóðsins koma fram, sbr. 8. tl. 29. gr. laga nr. 129/1997. Innri endurskoðandi sjóðsins er Deloitte ehf. og ytri endurskoðandi PwC.

Stjórn sjóðsins hefur mótað áhættustefnu í samræmi við reglugerð nr. 590/2017 um eftirlitskerfi með áhættu lífeyrissjóða. Í áhættustefnunni er fjallað um áhættuþætti í rekstri sjóðsins, s.s. markaðsáhættu, gjaldmiðlaáhættu og mótaðilaáhættu. ALM Verðbréf gefa út áhættuskýrslur fyrir sjóðinn, sem lagðar eru fyrir stjórn ársfjórðungslega. Markmiðið með skýrslunum er að stjórn og þeir sem starfa við rekstur og eignastýringu sjóðsins séu meðvitaðir um áhættu sjóðsins og gefist þannig betri kostur á því að bregðast við ef áhætta fer út fyrir ásættanleg mörk.

Stjórn sjóðsins samanstendur af 5 stjórnarmönnum og 5 til vara. Stjórnarmenn eru kosnir með rafrænum kosningum af sjóðfélögum sjálfum en varastjórnarmenn eru kosnir á aðalfundi sjóðsins. Stjórnarmenn og varastjórnarmenn eru kosnir til 3 ára í senn og mega lengst sitja í stjórn í þrjú kjörtímabil. Aðalmenn í stjórn sjóðsins eru, Björn Ágúst Björnsson, formaður, Eva Hlín Dereksdóttir, varaformaður, Gnýr Guðmundsson, Margrét Arnardóttir og Þorbergur Steinn Leifsson. Stjórn hefur metið óhæði stjórnarmanna í samræmi við Leiðbeiningar um stjórnarhætti fyrirtækja og er það niðurstaða stjórnar að allir stjórnarmenn teljist vera óháðir. Stjórn skal sjá um að skipulag sjóðsins og starfsemi séu jafnan í góðu horfi og í samræmi við lög og reglur sem gilda um sjóðinn. Hlutverk stjórnar er skilgreint í samþykktum og starfsreglum stjórnar. Auk þess hefur stjórn sjóðsins lögbundnu hlutverki að gegna. Starfsreglur stjórnar eru aðgengilegar á vefsvæði sjóðsins. Stjórn sjóðsins hélt 13 stjórnarfundum á árinu 2020.

Endurskoðunarnefnd er undirnefnd stjórnar. Hlutverk hennar fer eftir ákvæðum laga um ársreikninga en samkvæmt þeim skulu einingar tengdar almannahagsmunum, þar á meðal lífeyrissjóðir, starfrækja endurskoðunarnefnd. Nefndina skipa Þráinn Valur Hreggviðsson, formaður, Agnar Kofoed-Hansen og Margrét Arnardóttir. Stjórn hefur sett nefndinni starfsreglur þar sem fram kemur m.a. markmið, heimildir, skipulag, fundarstörf, hlutverk og ábyrgð. Endurskoðunarnefnd hélt 4 fundum á árinu 2020.

Stjórn sjóðsins ræður framkvæmdastjóra, ákveður laun hans og gerir við hann ráðningarsamning. Stjórnin setur reglur um upplýsingagjöf framkvæmdastjóra til stjórnar um rekstur, iðgjöld, réttindaávinnslu og ráðstöfun eigna sjóðsins. Þá setur stjórnin verklagsreglur um verðbréfavíðskipti sjóðsins, stjórnar hans og starfsmanna og fær þær staðfestar af Fjármálaeftirlitinu.

Framkvæmdastjóri annast daglegan rekstur sjóðsins og fer í því efni eftir ákvæðum laga nr. 129/1997, reglugerðum sem settar eru samkvæmt þeim og samþykktum sjóðsins og þeirri stefnu og fyrirmælum sem stjórn sjóðsins hefur gefið. Framkvæmdastjóri fer með atkvæði sjóðsins á fundum hlutafélaga sem sjóðurinn á hluti í, nema stjórn ákveði annað í einstökum tilvikum. Ákvarðanir sem eru óvenjulegar eða

Lífsverk – Stjórnarháttayfirlýsing

mikils háttar skal framkvæmdastjóri aðeins taka með sérstakri ákvörðun stjórnar eða samkvæmt áætlun sem samþykkt hefur verið af stjórninni. Framkvæmdastjóri sjóðsins er Jón L. Árnason.

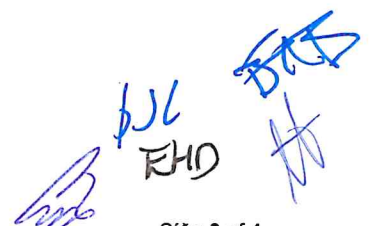
Forstöðumaður eignastýringar er Hreggviður Ingason. Hann heyrir undir framkvæmdastjóra og ber ábyrgð á daglegum rekstri eignastýringar, tekur þátt í mótun fjárfestingarstefnu og kemur að framkvæmd einstakra þátta áhættustefnu. Hann er skilgreindur sem lykilstarfsmaður.

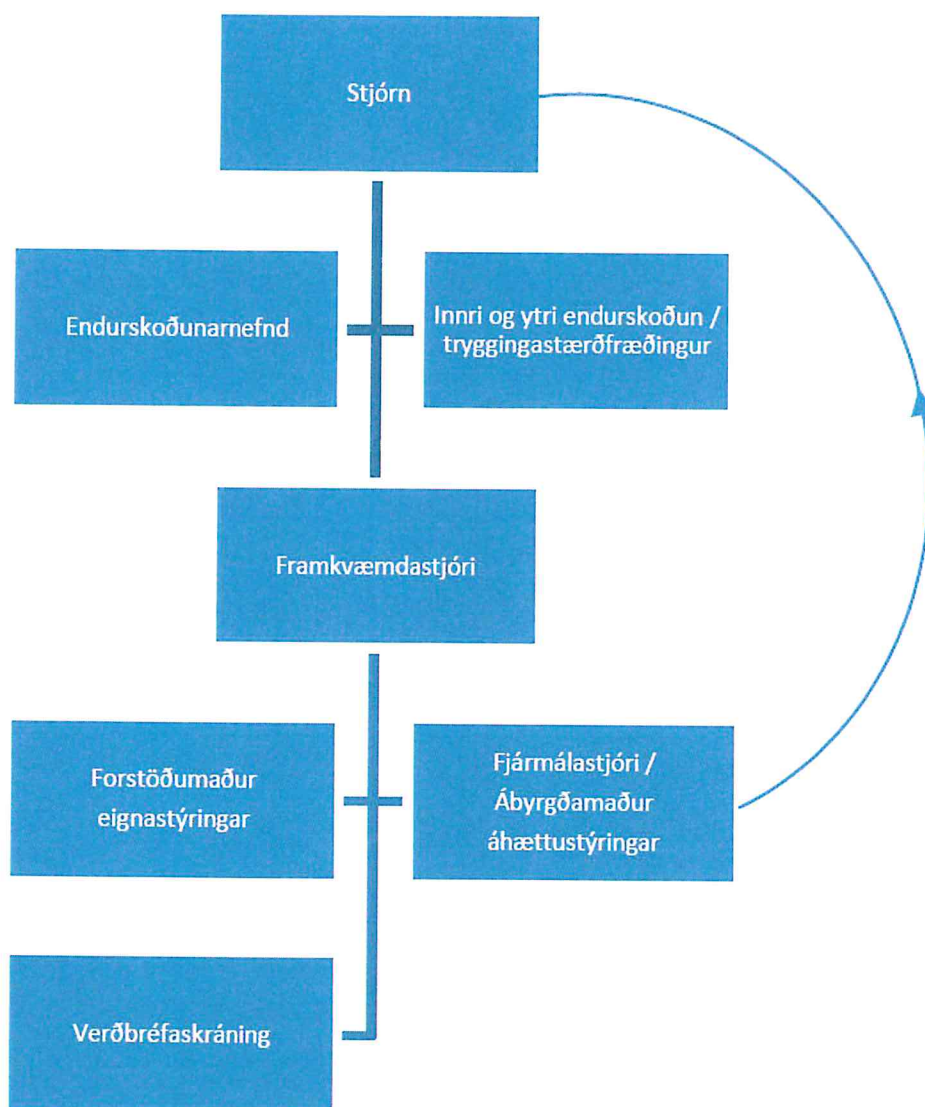
Fjármálastjóri og ábyrgðamaður áhættustýringar er Árni Grétarsson. Hann ber ábyrgð á greiningu, mælingu og skýrslugjöf um áhættu. Hann heyrir undir framkvæmdastjóra en hefur beinan aðgang að stjórn sem ábyrgðarmaður áhættustýringar. Hann sinnir einnig skrifstofustjórn, ber ábyrgð á veitingu sjóðfélagalána, lífeyrisúrskurðum, upplýsingamálum sjóðsins og sér um gerð árshlutauppgjörs og ársuppgjörs. Hann fylgir eftir að ársfjórðungslegar skýrslur um fjárhagslega áhættu séu gerðar og kynnir þær fyrir stjórn. Hann er skilgreindur sem lykilstarfsmaður.

Persónuverndarfulltrúi sjóðsins er Svanhildur Sigurðardóttir. Hún hefur umsjón með eftirfylgni persónuverndarstefnu, tekur við beiðnum einstaklinga um aðgang að eigin persónuupplýsingum og er tengiliður sjóðsins við Persónuvernd.

Deloitte ehf. annast innri endurskoðun sjóðsins. Sif Einarsdóttir, endurskoðandi, er þar í forsvari. Ytri endurskoðandi er Kristinn Freyr Kristinsson, PwC ehf. Tryggingastærðfræðingur sjóðsins er Bjarni Guðmundsson.

Einfalt skipurit sjóðsins má sjá hér:





Aðalfund sjóðsins skal halda fyrir lok maímánaðar ár hvert og eiga allir sjóðfélagar rétt til fundarsetu með tillögu- og atkvæðisrétti. Á aðalfundi skal taka fyrir skýrslu stjórnar; kynningu ársreiknings; gera grein fyrir tryggingafræðilegri úttekt; gera grein fyrir fjárfestingarstefnu; greina frá niðurstöðu stjórnarkjörs; kjósa varastjórnarmenn; kjósa endurskoðendur og tvo fulltrúa í endurskoðunarnefnd; leggja fram tillögur á breytingum á samþykktum sjóðsins þegar þær liggja fyrir; ákvarða laun stjórnarmanna og endurskoðunarnefndar; ræða önnur mál, löglega upp borin.

Þannig samþykkt á stjórnarfundum Lífsværks lífeyrissjóðs 16. mars 2021

NAUÐGOTT AÐVÆÐINGAR

EVA

*Eva Hlín Doreksdóttir
Þorbjörgur Leifsson*

Þorbjörgur Leifsson